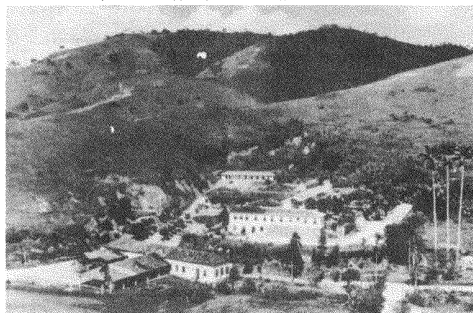


Estado: oés-nordeste. A sede municipal está edificada à margem do rio Claro que lhe dá denominação.

ALTITUDE — Atinge 432 metros.

CLIMA — O clima do município, antes da anexação do Território de São João Marcos, no qual se processou o represamento de vários rios, visando ao incremento da produção de energia elétrica, era, de um modo geral, salubre.



Hotel Fazenda da Gramma.

Com a formação artificial de um lago que se estende de São João Marcos até os limites com o Pirai, surgiram algumas zonas palustres, onde a salubridade não tem sido de modo a agradar.

AREA — Corresponde a 871 quilômetros quadrados.

POPULAÇÃO — Pelo Recenseamento Geral de 1950 a população do município de Rio Claro era de 14 298 habitantes, sendo 7 392 homens e 6 906 mulheres. A densidade demográfica, na época, era de 16,42 habitantes por quilômetro quadrado. Essa população vive, na sua maioria, na zona rural. Distribui-se, entretanto, pelos seus distritos constituintes, da seguinte forma:

DISTRITO	POPULAÇÃO PRESENTE								
	Totais			Segundo a situação do domicílio					
	Total	Ho- mens	Mu- heres	Quadro urbano		Quadro suburbano		Quadro rural	
			Ho- mens	Mu- heres	Ho- mens	Mu- heres	Ho- mens	Mu- heres	
Rio Claro	4 047	2 084	1 963	273	277	190	179	1 621	1 507
Getulândia	1 091	550	541	85	76	54	81	441	404
Lídice	4 355	2 226	2 029	108	211	152	148	1 876	1 670
Passa Três	3 505	1 790	1 725	274	276	219	222	1 287	1 227
São João Marcos	1 400	752	648	—	—	—	—	752	648

O Departamento Estadual de Estatística estimou a população de Rio Claro, para 1956, em 15 971 habitantes.

ATIVIDADES ECONÔMICAS — A principal atividade econômica do município é a pecuária. Calculou-se, em 31-XII-56, a existência dos seguintes rebanhos: 25 783 cabeça de bovinos, 1 080 de eqüinos, 1 690 de muars, 3 535 de suínos, 600 de ovinos, 748 de caprinos e cerca de 38 000 de aves. Tais dados justificam ser Rio Claro grande produtor de leite. Há interessante movimento de exportação de gado para Barra Mansa, Nilópolis, Angra dos Reis Mangaratiba, Itaguaí e Pirai. São principais culturas da região milho, feijão, arroz, cana-de-açúcar e mandioca.

A extração de lenha, madeira, paralelepípedos e a produção de água mineral, esta, em Passa Três, apresentam interessantes índices numéricos.

Os quadros que se seguem oferecem particularidades dignas de nota no que tange à matéria:

Produção agrícola — 1956 (*)

PRODUTOS	UNIDADE	QUANTIDADE	VALOR (Cr\$ 1 000)
Arroz em casca	Tonelada	125	816
Banana	Cacho	108 120	1 857
Feijão	Tonelada	131	2 082
Laranja	Cento	28 743	1 156
Tomates	Tonelada	150	878

Produção extrativa — 1956 (*)

PRODUTOS	UNIDADE	QUANTIDADE	VALOR (Cr\$ 1 000)
Mineral			
Pedra em bruto	m3	3 000	210
Paralelepípedos	Milheiro	600	840
Vegetal			
Lenha	m3	30 000	3 000
Madeira bruta	"	2 210	269

Produção industrial — 1956 (*)

PRODUTOS	UNIDADE	QUANTIDADE	VALOR (Cr\$ 1 000)
Carvão vegetal	Tonelada	1 800	2 100
Produtos de panificação	"	119	2 109
Fubá de milho	"	89	693
Madeira serrada	m3	2 080	540
Manteiga	Quilograma	4 470	357
Tijolos	Milheiro	500	155

(*) FONTE: Agência Municipal de Estatística.

MEIOS DE TRANSPORTE — A sede municipal liga-se à capital Federal, pela via ferroviária, numa extensão de 192 km, sendo 38 km pela Rede de Viação Mineira e 192 km pela Estrada de Ferro Central do Brasil. A primeira serve às seguintes localidades municipais: Lídice, Rio Claro e Getulândia. Existe, além do mais, um serviço de tração elétrica entre Barra Mansa e Rio Claro. A cidade de Rio Claro e as vilas de Lídice e Passa Três são servidas pela linha de ônibus Rio—Angra dos Reis. As linhas de ônibus Barra do Pirai—Barra Mansa e Pirai—Passa Três servem ao distrito de Passa Três. E a linha Barra do Pirai—Barra Mansa serve, também, à vila de Getulândia. O município conta com 171 km de rodovias, estando 37 sob administração federal, 47 sob administração estadual e 87 sob administração municipal. A linha ferroviária que corta o município é a Angra dos Reis-Goiandira, sendo que as comunicações ferroviárias para a capital Federal estão sujeitas a baldeação em Barra Mansa.

COMÉRCIO E BANCOS — O comércio local faz-se ainda de forma incipiente, mantendo contato na transação da produção agrícola com as praças convizinhas de Barra Mansa, Volta Redonda, Barra do Pirai, Angra dos Reis, Pirai e Distrito Federal. Importa artigos tecidos, calçados, medicamentos e gêneros alimentícios de que carece. A sede municipal tem apenas 16 estabelecimentos varejistas. O município possui apenas dois correspondentes bancários e uma agência da Caixa Econômica Federal.